

MUSÉES D'AURILLAC - LES ÉCURIES

28 MAI - 28 NOVEMBRE 2020



# RÉSONANCES et CONSPIRATIONS

LA COLLECTION DU FRAC AUVERGNE



Fonds régional  
d'art contemporain  
Auvergne

**DOSSIER DE PRESSE**

## Du 28 mai au 28 novembre 2020 - Les Écuries - Musée d'Art et d'Archéologie d'Aurillac

**VERNISSAGE** : Jeudi 28 mai 2020 à 18 h 30 au Musée d'art et d'archéologie

Visite de l'exposition avec Jean-Charles Vergne, directeur du FRAC Auvergne  
et Laure Forlay, chargée des publics du FRAC Auvergne,  
commissaires de l'exposition.

### ENTRÉE GRATUITE

Du mardi au samedi : 14 h - 18 h. Les matins sur réservation pour les groupes.

Le premier dimanche de chaque mois et les jours fériés : 14h - 18h.

Les Musées d'Aurillac - Les Écuries - Jardin des Carmes - 15000 Aurillac

04 71 45 46 10 ou 04 71 45 46 08 aux heures d'ouverture.

### FRAC Auvergne

Commissariat	Jean-Charles Vergne, Directeur du FRAC Auvergne, Laure Forlay, chargée des publics du FRAC Auvergne.
Administratrice	Florence Furic
Régisseur	Philippe Crousaz
Adjoint chargé des publics	Antoine Charbonnier
Chargée de la pédagogie	Amandine Coudert
Médiatrice	Mathilde Nadaud
Régie	Ericka Chomette, Aymeric Labarre
Enseignant associé	Patrice Leray

### CONTACT PRESSE :

Florence Furic  
FRAC Auvergne  
1 rue Barbançon - 63000 Clermont-Ferrand  
04 73 90 50 00 - [contact@fracauvergne.com](mailto:contact@fracauvergne.com)

Couverture                      Seamus Murphy - *Grand Canal, Dublin, July 2015 - 2015*  
C-print - 100x128 cm - Collection FRAC Auvergne.



Grands mécènes du FRAC Auvergne



Mécènes du FRAC Auvergne

# RÉSONANCES et CONSPIRATIONS

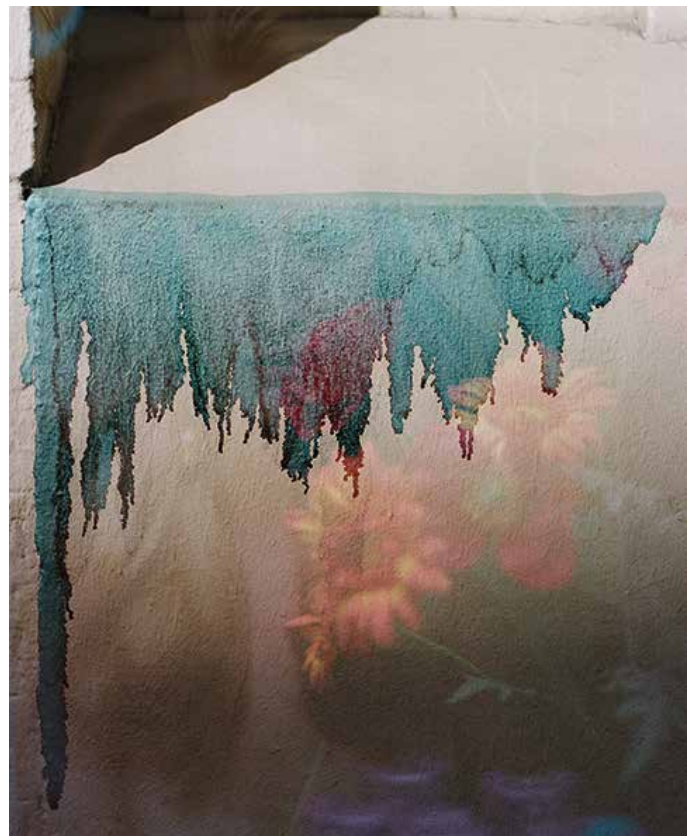
## LA COLLECTION DU FRAC AUVERGNE

Carla AROCHA — Adrian PACI  
Loredana SPERINI — Andrew SETO  
Shirley JAFFE — Frank STELLA  
Eva NIELSEN — Philippe COGNÉE  
Larissa FASSLER — Gilgian GELZER  
Gabriele CHIARI — Bernard FRIZE  
Marian BREEDVELD — Joachim BANDEAU  
Valérie FAVRE — Al MARTIN  
Marielle PAUL — Robert ZAKANITCH  
Silvia BÄCHLI — Philippe RICHARD  
Dominique LIQUOIS — Claude VIALLAT  
Rémy HYSBERGUE — ...

Sara MASÜGER — Yan PEI MING  
Amelie VON WULFFEN — David LYNCH  
Mireille BLANC — Fabian MARCACCIO  
Claire TABOURET — Rainer FETTING  
Agnès GEOFFRAY — Jeanloup SIEFF  
Camille HENROT — Roland COGNET  
Sarah DEL PINO — Nicolas DELPRAT  
Marie ZAWIEJA — Jean-Charles EUSTACHE  
Ilse D'HOLLANDER — Philippe DURAND  
Tania MOURAUD — Marc LATHUILLIERE  
Ghada AMER — Francis MORANDINI  
Manuela MARQUES — Seamus MURPHY



Ilse D'HOLLANDER - Née en Belgique en 1968.  
Décédée en 1997  
Sans titre - 1996  
Huile sur toile - 38 x 31 cm  
Collection FRAC Auvergne - Acquisition en 2016



Philippe DURAND - Né en France en 1963  
Ménilmontant #09 - 2014-2018  
Tirage chromogénique argentique – 57 x 68 cm  
Collection FRAC Auvergne - Acquisition en 2018

Pour les Écuries des Musées d'Aurillac, le FRAC Auvergne a conçu l'exposition RÉSONANCES ET CONSPIRATIONS qui présente 47 artistes issus de sa collection, regroupés en 23 couples d'artistes auxquels s'ajoute une œuvre "célibataire"... Ces couples, (ré)unis le temps de cette exposition, engagent des dialogues féconds basés sur des familiarités entre artistes qui s'estiment et parfois se connaissent personnellement, sur des œuvres liées par des réflexions communes, sur des rapprochements formels ou chromatiques inattendus susceptibles d'engendrer d'autres formes de lectures. À ce titre, si le dialogue est riche au sein de chacun des couples formé pour l'occasion, il l'est tout autant d'un couple à l'autre et le spectateur est invité à arpenter cette exposition comme une sorte de jeu du Marabout ("bout de ficelle, etc.").

D'une œuvre à l'autre, d'un couple à l'autre, les motifs se répètent, se transforment, passent du plan au volume, se diluent en taches de couleur, la couleur devient matière, la matière s'étire dans un unique geste, le geste creuse l'épaisseur de la surface, etc. Il y a donc "résonances" entre les artistes de chaque couple, "résonances" d'un couple à l'autre. Le sens circule comme l'énergie se propage entre différents matériaux d'origines diverses mais connectés les uns aux autres par des propriétés conductrices. Comme en physique, ces œuvres entrent en vibration les unes avec les autres, leurs sens s'ajoutent en augmentant l'intensité obtenue.

Il y a "résonances" mais il y a aussi "conspirations". À la fois accord (du latin *conspirare* : respirer ensemble) et complot, entente secrète et intrigue, la conspiration est à prendre dans le sens ambivalent du terme. Les œuvres ici réunies entrent en conspiration, s'associent secrètement, complotent d'une certaine manière et font naître un sens commun, inédit et fertile.

Le parti pris volontairement ludique de cette scénographie – qui aura été aussi extrêmement réjouissante dans sa conception – induit naturellement l'idée de plaisir, d'appétit et de curiosité dont il n'est pas inutile ici de rappeler l'importance essentielle dans notre rapport à l'art. Enfin, des 47 artistes réunis en 23 couples, il reste une œuvre célibataire : la peinture abstraite sur miroir de Rémy Hysbergue qui accueille, seule, le visiteur, renvoyant simultanément son visage, l'environnement proche et sa surface peinte. Par le jeu de reflet, le spectateur se trouve intégré malgré lui au tableau, sa présence active et réactive l'œuvre à chaque instant : cette rencontre constitue bien là le vingt-quatrième couple de l'exposition, révélant ainsi le dialogue que chacun de nous peut établir avec les œuvres, par résonance et attachement ou par conspiration et friction, par ce que nous portons en nous au moment de cette rencontre – notre histoire, notre affect et ce qui reste d'indicible – et qui, tout à coup, trouve un écho avec une autre histoire et une autre singularité, celles des artistes.

Jean-Charles Vergne, directeur du FRAC Auvergne  
Laure Forlay, chargée des publics au FRAC Auvergne  
Commissaires de l'exposition



Shirley JAFFE - Née aux États-unis en 1923,  
décédée en France en 2016  
*Remembering Whistler* - 1999  
Huile sur toile - 200 x 150 cm  
Collection FRAC Auvergne - Acquisition en 1999



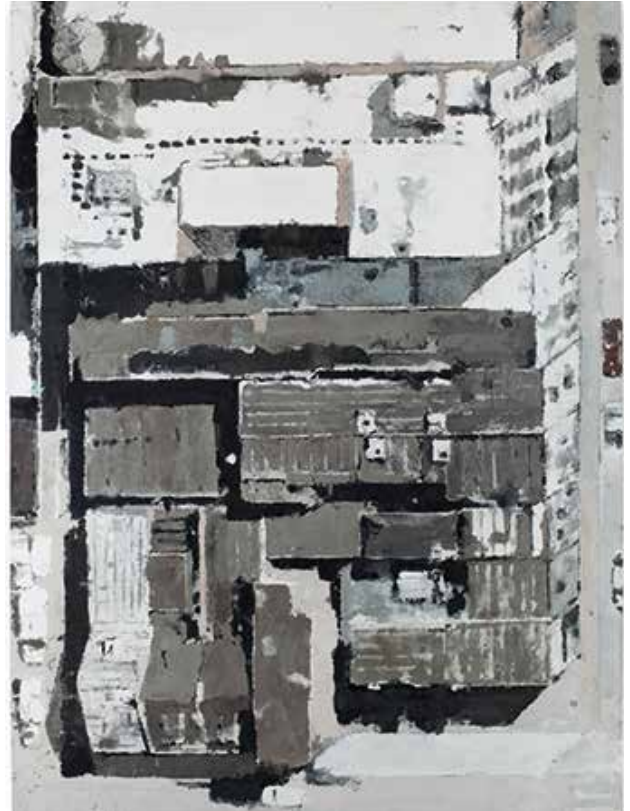
Frank STELLA - Né aux États-unis en 1936  
*The Whale as a Dish* - 1989  
Sérigraphie, lithographie, linogravure, rehaussée à la main et collage - Éd. 34/60 - 190 x 156 cm  
Collection FRAC Auvergne - Acquisition en 2019

"À nouveau se pose ici la question de la séparation entre la figuration et l'abstraction, avec ces œuvres réalisées par deux artistes américains éminents, dont les sources sont à rechercher dans les souvenirs de chacun des artistes. Shirley Jaffe a maintenu toute sa vie sa peinture dans le cadre d'une abstraction mue par la volonté de créer un véritable langage, une grammaire abstraite faite de formes ajustées de manière complexe, de formes qui n'en appellent à aucune référence dans le monde réel. Pourtant, *Remembering Whistler* procède, comme son nom l'indique, d'un souvenir, du souvenir de James Abbott Whistler, peintre américain du XIX<sup>e</sup> siècle dont l'œuvre entretient une relation forte avec les mouvements impressionniste et symboliste. L'abstraction de Shirley Jaffe, bien qu'inventant son propre langage, s'appuie donc ici sur la réminiscence d'un souvenir de peinture et l'on serait tenté de retrouver dans les motifs noirs du tableau la résurgence des noirs profonds des peintures de Whistler. Il ne s'agit pas pour Shirley Jaffe de tenter d'exhumer le souvenir des peintures de Whistler mais, plutôt, de constater que ces souvenirs s'invitent inopinément au moment même de l'exécution du tableau. Frank Stella fut quant à lui l'un des principaux fondateurs de l'art minimal américain dans les années 1960 (et il réalisa lui aussi des peintures en hommage à Whistler) avant de s'orienter au milieu des années 1970 vers une peinture et une sculpture mêlant l'abstraction aux références à la peinture baroque. Il est le seul artiste vivant à avoir bénéficié de deux rétrospectives de son œuvre au MoMa de New York. Entre 1985 et 1997, il crée plusieurs séries réunissant 266 œuvres inspirées du roman *Moby Dick* de Herman Melville. *The Whale as a Dish*, appartient à cette période et constitue l'une des six œuvres acquises en 2019 par le FRAC Auvergne – acquisitions exceptionnelles si l'on considère le nombre très restreint d'œuvres de Frank Stella conservées dans les collections publiques françaises. Utilisant avec une très grande virtuosité technique les différentes possibilités offertes par la gravure, la sérigraphie, le collage et la peinture, cette œuvre, issue de la série *Waves I* ("Vagues") est l'abstraction d'un souvenir littéraire (renvoyant précisément au chapitre 35 du livre de Melville) sans en être pour autant l'illustration.

Jean-Charles Vergne  
(extrait du livret d'exposition)



Eva NIELSEN - Née en France en 1983  
Polhodie II - 2018  
Acrylique et sérigraphie sur toile, 200 x 190 cm  
Collection FRAC Auvergne - Acquisition en 2019



Philippe COGNEE - Né en France en 1957  
Google - 2007  
Encaustique sur toile marouflée sur bois  
200 x 150 cm, don de l'artiste  
Collection FRAC Auvergne - Acquisition en 2007

Si le cercle présent sur l'œuvre de Frank Stella perçait en creux le fond jaune vif, les cercles concentriques gris de l'œuvre d'Eva Nielsen s'imposent à l'inverse de façon frontale dans la composition. Derrière eux se lit un paysage qui s'étend dans la profondeur de la toile. Contrairement à ce que l'on pourrait penser, Eva Nielsen a commencé par travailler les cercles concentriques en sérigraphie – à partir d'une photographie prise sur un chantier – puis a peint le paysage autour de façon relativement réaliste. La photographie et la peinture sont employées ici à rebours de leurs relations conventionnelles. La photographie est traditionnellement considérée comme document direct du réel tandis que la peinture s'offre des libertés qui prennent de la distance par rapport au modèle jusqu'à s'en affranchir totalement dans le cas de l'abstraction. Or, ici, l'objet central est difficilement identifiable, tandis que le paysage peint contient tous les éléments constitutifs du genre. Un basculement similaire est à l'œuvre dans le travail de Philippe Cognée – qui a d'ailleurs été le professeur d'Eva Nielsen à l'École Nationale Supérieure des Beaux-Arts de Paris. Philippe Cognée part lui aussi toujours d'une photographie, ici des vues aériennes satellitaires fournies par Google Earth. Après avoir reproduit l'image sur sa toile avec un mélange de cire d'abeille et de pigment, il applique un film plastique sur la peinture qu'il vient chauffer avec un fer à repasser, provoquant la liquéfaction de la surface. Il arrache pour finir le film plastique, produisant les aspérités visibles à la surface de l'œuvre dans un brouillage définitif du sujet de départ. Ici, ces architectures habituellement perçues dans leur monumentalité semblent comme écrasées par la dissolution de l'image. Le tableau devient semblable à un mur et n'est pas sans évoquer l'abstraction des peintures tardives de Piet Mondrian, elles aussi inspirées des agencements orthogonaux des rues et des avenues des villes américaines.

Laure Forlay  
(extrait du livret d'exposition)

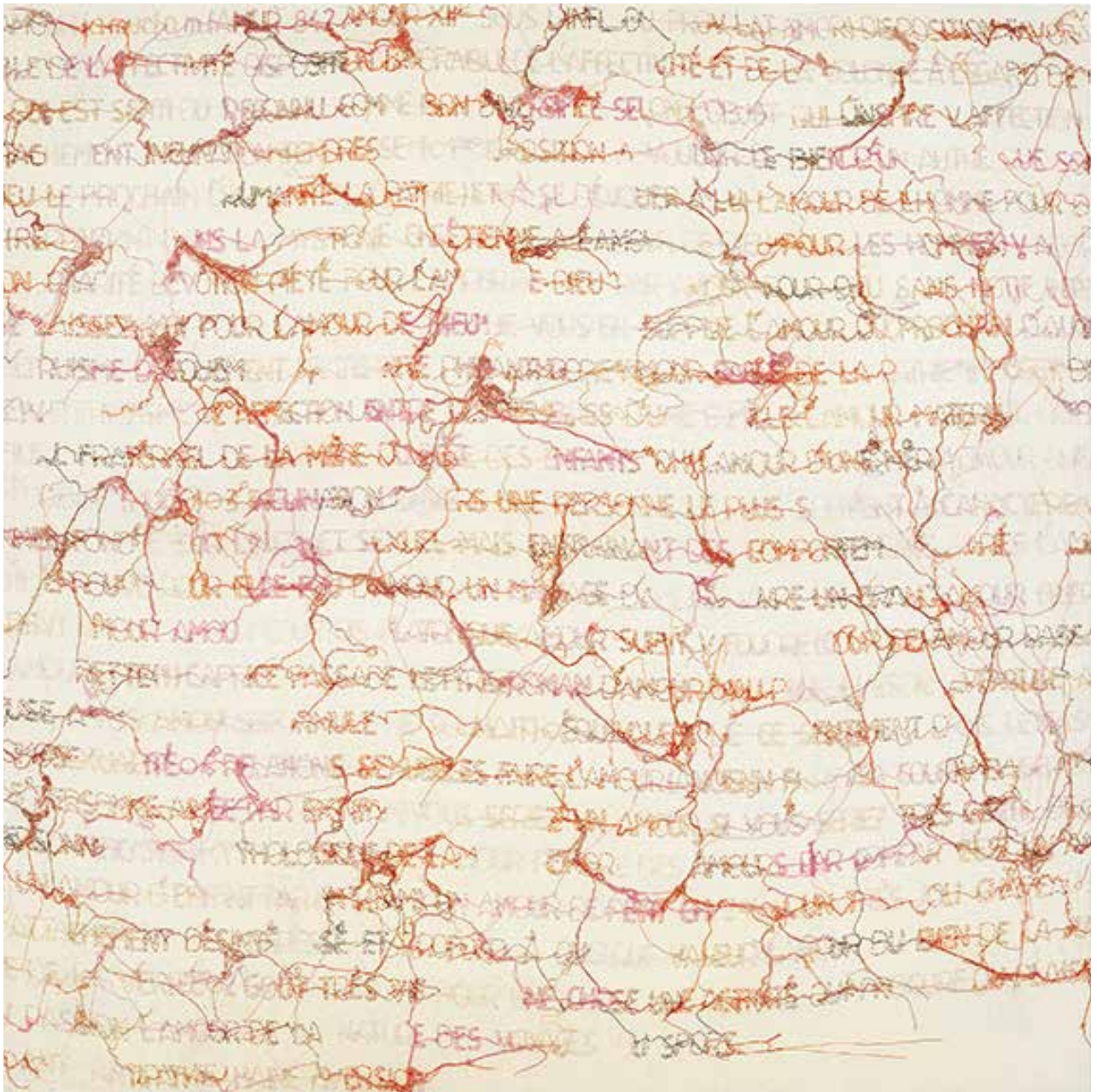


Robert ZAKANITCH - Né aux États-Unis en 1935  
Amazon - 1978  
Acrylique sur toile, triptyque, 244,5 x 426,5 cm  
Collection FRAC Auvergne - Acquisition en 2019





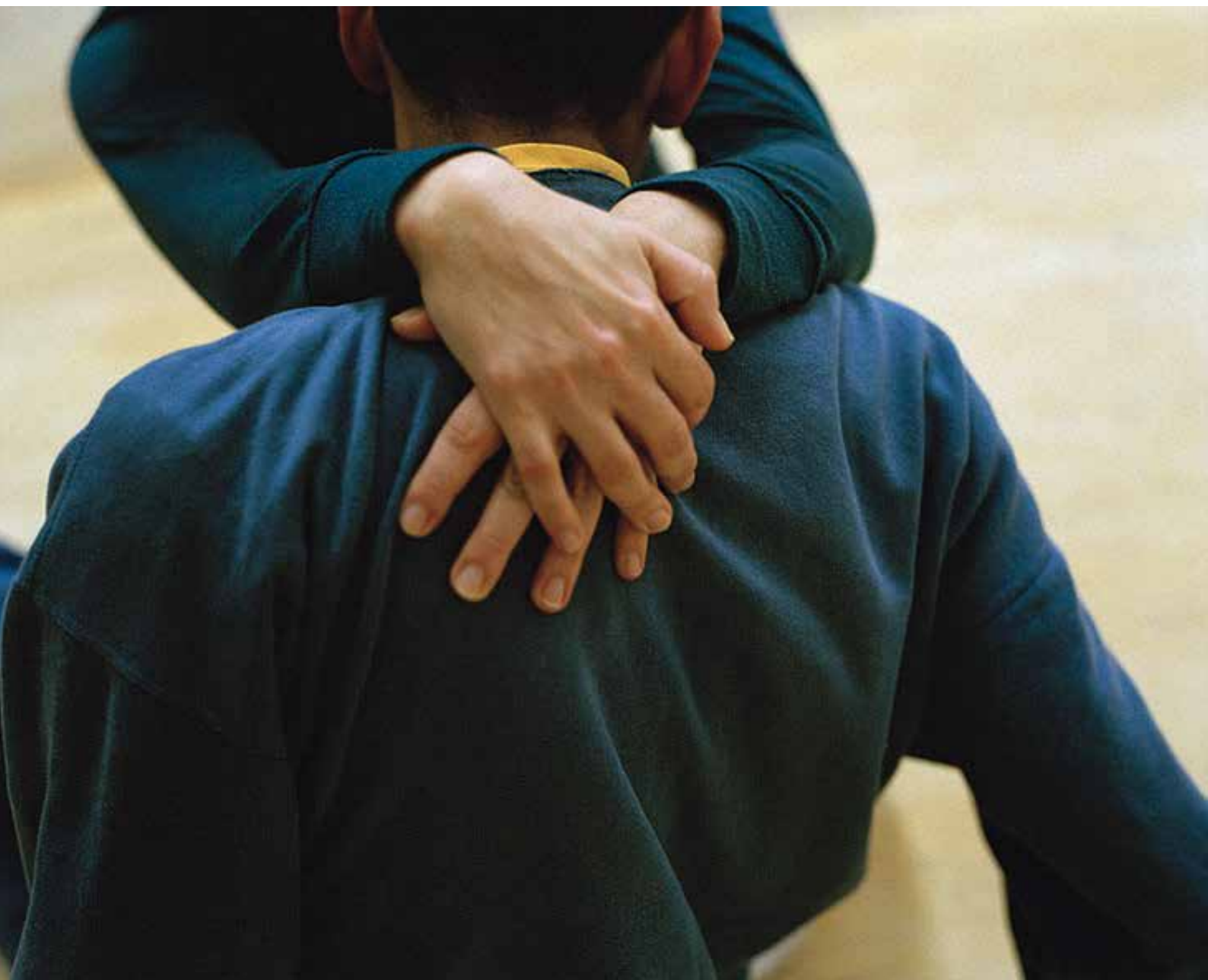
Claude VIALLAT - Né en France en 1936  
Bâche kaki - 1981  
Acrylique sur bâche militaire - 263 x 465 cm  
Collection FRAC Auvergne - Acquisition en 1985



Ghada AMER - Née en Egypte en 1963  
Définition de l'amour d'après le Petit Robert - 1993  
Fil brodé sur toile - 100 x 100 cm  
Collection FRAC Auvergne - Acquisition en 1994



Francis MORANDINI - Né en France en 1982  
Toucher - 2011  
C-print - 124 x 94 cm  
Collection FRAC Auvergne - Acquisition en 2019



Manuela MARQUES - Née au Portugal en 1964  
Contact 1 - 2011  
C-Print - 95 x 118 cm  
Collection FRAC Auvergne - Acquisition en 2012